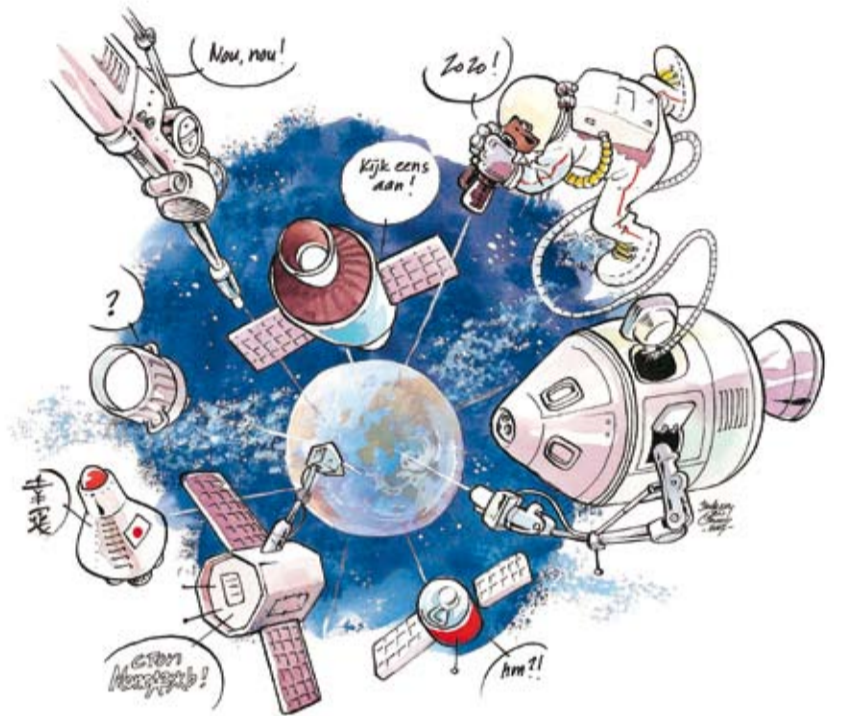


# Tijdingen

07/3

## ■ Handhaving vanuit de ruimte

Zeeland houdt het niet bij de milieuvluchten vanaf Midden-Zeeland: de provincie gaat de ruimte in. Samen met het Nederlands instituut voor vliegtuigonderzoek en ruimtevaart (NIVR) wordt aan vier projecten van toezicht en monitoring gewerkt. Zeeland loopt hiermee voorop ten opzichte van de andere provincies. De meeste resultaten worden nog in de loop van dit jaar verwacht.



Augustus vorig jaar is begonnen met een vergelijkend onderzoek tussen bestaande lucht- en satellietfoto's ten opzichte van nieuwe opnamen. De verschillen zijn gesignaleerd en gemarkeerd, waarmee duidelijk wordt of zich illegale bebouwing en opslag heeft voorgedaan. Ook de illegale kap van bomen kan ermee worden opgespoord. Bezien wordt dan ook of deze controlemethode kan worden toegepast bij een aantal wettelijke taken, zoals die zijn voorgeschreven in de planologie, het milieubeheer en de natuurbescherming. Het Amersfoortse bedrijf NEO, dat zich toelegt op aardobservatie, voert de mutatiesignalering uit. Waterwatch in Wageningen onderzoekt of het grondwater met satellietbeelden beheerd kan worden. Nagegaan wordt

of informatie over onder meer verdamping, verdroging en vernatting via de beelden kan worden verkregen. Ook wordt bekeken of vegetatieschade als gevolg van verdroging of vernatting kan worden geregistreerd. Hoe betrouwbaarder de gegevens zijn, des te betere beheersmaatregelen er getroffen kunnen worden.

### Luchtkwaliteit

Argoss in Marknesse, gespecialiseerd in 'zeewaardige milieu-informatie', is doende aan de hand van satellietmetingen inzicht te verkrijgen in de hoeveelheid fijn stof boven de Westerschelde en de Kanaalzone. De opzet is greep te krijgen op het aandeel dat de scheepvaart heeft in deze vervuiling. Observatie van de druk bevaren Westerschelde en het Kanaal van Gent naar

Terneuzen kan daarbij helpen, is de verwachting. In Zeeland zijn twee meetpunten voor fijn stof: één bij Nieuwdorp van de provincie en één in Philippine van het Rijksinstituut voor volksgezondheid en milieuhygiëne (RIVM). Onderdeel van de pilot is helder te krijgen of het fijn stof zich vanaf het water verspreidt op het land en of er correlatie is met de metingen op het land. Argoss is ook betrokken bij het project luchtkwaliteit dat het European Space Agency (ESA) begint. Het doel is een model te ontwikkelen, waarbij luchtverontreiniging kan worden voorspeld, bij voorbeeld onder invloed van meteorologische omstandigheden (smog) of door verandering van industriële activiteiten. Bron- en satelliet-

metingen en meteogegevens worden erin samengevoegd. Uniek is dat het model op regionale en lokale schaal gebruikt moet kunnen worden. Het project heeft een looptijd tot 2009. De resultaten laten dan ook nog even op zich wachten.

Beleidsmedewerker handhaving Rinus de Wit van de provinciale directie Ruimte, Milieu en Water is contactpersoon voor de 'ruimteproeven' zijn telefoonnummer is 0118-631121. ■

## Kort Nieuws ■

### Zeeuws landschap op tv

Zaterdag 31 maart, 18.00 uur, vertoont de NCRV op Nederland 2 'Zuidwest Zeeland'. Het is de laatste uitzending in de zesdelige natuurserie Nationale Landschappen, waarin aard en karakter van die landschappen uit de doeken worden gedaan: ontwikkelingen moeten erin passen zonder tot openluchtmuseum te worden uitgeroepen. In de aflevering over Zeeland is expert historische bebouwing Gerard Smallegange de hoofdpersoon.



### Schaapskooi

15 februari openden gedeputeerde ir. W.W. van Zandbrink en voorzitter C. Kostense van de stichting Dijk- en krekenbehoud de schaapskooi aan de Mosterdweg Oostburg. De schaapskooi van Dijk- en krekenbehoud is in de plaats gekomen van de 'schuur van Punt'. Op de nieuwe locatie is twee hectare uitloopgebied voor de schapen en voor bezoekers is een informatiehoek ingericht, waar interactief informatie over de kudde kan worden verkregen. De kooi is opgenomen in het fietsnetwerk en wordt te gelegener tijd ook onderdeel van het wandelnetwerk rond het Eiland van Cadzand.

### Evacuatieoefening in Zeeuwsch-Vlaanderen

Komend najaar is een grote evacuatieoefening gepland in Terneuzen. Het voornemen is honderden bewoners uit één van de Terneuzense woonwijken te evacueren vanwege hoogwaterdreiging gevolgd door een overstroming. De bewoners worden geëvacueerd naar het nabijgelegen recreatiepark Puyenbroek, net over de grens in de Belgische provincie Oost-Vlaanderen. Het is voor het eerst dat in Nederland een evacuatieoefening op dergelijke schaal en met betrokkenheid van burgers plaatsvindt. Zij vindt plaats in het kader van het project AWARE en wordt mede gefinancierd vanuit Brussel. Op de agenda 2007 staan – behalve de oefening zelf – een startbijeenkomst, twee informatiebijeenkomsten voor burgers, het ontwikkelen van een informatiefolder 'wat te doen bij een (mogelijke) overstroming' en een slotbijeenkomst eind november. Bij de evacuatieoefening wordt gebruik gemaakt van hulpmiddelen, zoals die zijn ontwikkeld binnen het Europese project AWARE.



### Verklaring van geen bezwaar

Eind november verleenden Gedeputeerde Staten aan de gemeente Schouwen-Duiveland verklaringen van geen bezwaar voor het rooien van een dubbele rij populieren langs de Heesterlustweg en voor twintig populieren langs de Donkereweg, beide in Schuddebeurs. Tegelijkertijd werd toestemming verleend voor het herplanten van respectievelijk drie rijen koningslinden (foto) en twintig eikenbomen. De verklaringen waren nodig volgens de voorschriften bij het bestemmingsplan Schuddebeurs van de gemeente Schouwen-Duiveland. Het werk is inmiddels geklaard.

# Incidentenmanagement Westerschelde

Het rijk gaat een derde deel van de kosten voor incidentenbestrijding op de Westerschelde betalen. Die boodschap bracht de minister van binnenlandse zaken, mede namens de staatssecretaris van verkeer en waterstaat, in februari mee naar het overleg met de commissaris van de koningin en het dagelijks bestuur van de Veiligheidsregio Zeeland.



De provincie en de gemeenten nemen ook elk een derde voor hun rekening. Wat er verder nog aan fondsen binnenkomt, wordt toegedeeld aan Zeeland. Onder de titel 'Samenwerken en slagkracht' hebben alle overheidsactoren in de bestrijding van nautische incidenten afspraken gemaakt over hun

operationeel en bestuurlijk optreden op de rivier, de analyse van de ladinggegevens en de beschikbaarheid van vluchthavens en aanlandingsplaatsen. Ook is gesproken over de mogelijkheden van de inzet van commandovaartuigen. Voor de zomer wordt samen met het bedrijfsleven een

business case uitgewerkt, opdat inzicht wordt verkregen in de kosten die met dit al zijn gemoeid. Intensieve samenwerking met de provincies Antwerpen en Oost- en West-Vlaanderen staat eveneens op het programma. Ook zal er aandacht zijn voor opleidingen en oefen-

ningen. Het plan moet tegen de herfst beschikbaar zijn. De deelnemers die de samenwerking en slagkracht voor hun rekening nemen, zijn de ministeries van binnenlandse zaken, defensie en verkeer en waterstaat, de Zeeuwse gemeenten, de provincies Zeeland en Antwerpen, de Veiligheidsre-

gio, bestaand uit brandweer, politie en de geneeskundige hulp bij ongevallen en rampen (GHOR), rijkswaterstaat Zeeland, het Korps landelijke politiediensten, de kustwacht en de Koninklijke Nederlandse reddingsmaatschappij. ■



## Wandelnetwerk Zeeland

Het wandelnetwerk Zeeland biedt ruimte voor een ommetje, een dagwandeling en een meerdaagse tocht. Onderweg kan worden genoten van het landschap en van rustpunten in de vorm van cafés, theetuinen, boomgaardterrassen, minicampings, bed and breakfast en huisverkooppunten van Zeeuwse producten.

Dit beeld moet in 2013 realiteit zijn. Het is gebaseerd op de beleidsnota Wandelnetwerk Zeeland, een uitwerking van het Omgevingsplan Zeeland. De provincie stelde de nota eind vorig jaar vast en hij is goed ontvangen in het manifest De kracht van groen van de Zeeuwse milieufederatie, de stichting Landschapsbeheer Zeeland (SLZ) en de natuurorganisaties. De opzet is verdwenen kerkenpaden en als gevolg van ruilverkaveling, bebouwing of anderszins onderbroken wandelroutes terug te halen en ze te geleiden langs dijken, krekken, akkers, waterlopen, natuurgebieden en cultuurhistorische elementen,

zoals de verdedigingslinies in Zeeuwsch-Vlaanderen. Elk netwerk wordt opgebouwd uit bestaande wandelroutes, die met elkaar worden verbonden door 'boerenlandpaden'. De wandelingen zijn direct vanuit de dorpen en recreatiecentra te maken. Ook moeten de paden zoveel mogelijk aansluiten op de openbaar-vervoerhaltes. Het netwerk wordt met een knooppuntensysteem bewegwijzerd. Het 75 kilometer lange Kiekendiefpad rond Oud-Sabbinge, Wolphaartsdijk en Wilhelminadorp kan als voorbeeldproject worden aange-merkt. De route is te raadplegen via <http://beleefzeeland.nl>. De bedoeling is in 2013

zes van zulke netwerken te hebben, verdeeld over de hele provincie. Begonnen wordt in de nationale landschappen en in de Staats Spaanse Linie in Zeeuwsch-Vlaanderen. Dit en volgend jaar komen er paden in de Zak van Zuid-Beveland en op Walcheren.

### Initiatieven

Iedereen kan initiatieven voor een wandelnetwerk indienen. Tot nu toe komen de voorstellen vooral van de gemeenten, de waterschappen en agrarische natuurverenigingen. De adviesgroep Wandelnetwerk Zeeland toetst de plannen op inhoud en prioriteit. In de adviesgroep zijn vertegenwoordigd de provincie, de

SLZ, het Routebureau en de stichting Lange afstand wandelpaden (LAW). Voor de boerenlandpaden kunnen grondeigenaren een contract van zeven jaar sluiten met de SLZ. In het contract worden afspraken gemaakt over de toegankelijkheid en het onderhoud; de grondeigenaren krijgen hiervoor een vergoeding van 45 eurocent per meter per jaar. Landschapsbeheer investeert in de opbouw en instandhouding van een vrijwilligersnetwerk. Het Routebureau zorgt voor de vermarkting en promotie van het wandelnetwerk aan de hand van onder meer routekaarten en digitale informatie: [www.routebureau.nl](http://www.routebureau.nl). ■

■ column I



## Duurzaam is modewoord

Peter de Koeijer, Voorzitter ZLTO Zeeland

In de krant, op radio en televisie en ook in het vergadercircuit is de verkiezingskoorts alom aanwezig. Althans, dat is zo op het moment dat ik dit schrijf. Er blijkt nu gelukkig grote eensgezindheid tegen het opofferen van goede landbouwgrond voor natuurontwikkeling en zeke tegen ontpolderen.

We leven in een klein landje met veel mensen, we moeten dus zuinig zijn op onze ruimte. Als je naar de Delta kijkt, heeft Zeeland veel meer water dan land. Het is dan ook niet onlogisch dat je de mogelijkheden voor natuurherstel eerst daar zoekt.

Bovendien leven we met de wetenschap dat het klimaat wereldwijd in meer of mindere mate aan het veranderen is. Grote gebieden, ook in Europa, zullen door droogte en warmte ongeschikt worden voor landbouw. Tegelijkertijd is er een toenemende vraag naar agrari-

sche producten door de groei van de oosterse economieën en door de ontwikkeling van biobrandstoffen. Voor de lange termijn is het daarom belangrijk de productiecapaciteit van voedsel en biobrandstoffen in stand te houden. Ontwikkeling van schorgebieden voor de kust zal die kust sterker maken bij de stijging van de zeespiegel. Volgens mij niet geheel toevallig tegelijk met de verkiezingskoorts, komt het inzicht dat we natuurverbetering Deltabreed mogen invullen. Dat geeft volop mogelijkheden voor duurzame oplossingen die recht doen aan zowel het zuinig omgaan met goede landbouwgronden als aan de zorg voor de natuur.

### Bestendinging

Verkiezingskoorts heeft als eigenschap dat het de dag na de verkiezingen geheel verdwenen is. Wat blijft zijn de argumenten en naar wij hopen de goede verhoudingen. De Zuidelijke Land- en Tuinbouworganisatie (ZLTO) ziet uit naar de samenwerking met een nieuw of hernieuwd college en de verschillende fracties in de Provinciale Staten.

Met veel verwachting kijken we uit naar de impuls die ongetwijfeld zal uitgaan van onze nieuwe commissaris van de Koningin. De berichten over klimaatsverandering hebben het begrip duurzaam min of meer in de mode gebracht. Hoewel ook mode vergankelijk is, zal dit toch langer duren dan de verkiezingskoorts. Voor de landbouw is het begrip duurzaamheid niet vreemd, alleen heette het rentmeesterschap in de vorige eeuw: naar de beste inzichten omgaan met je omgeving, opdat die minstens hetzelfde kan bieden aan een volgende generatie. ■

## Op weg naar bodemvisie ■

Op de bestuurlijke en ambtelijke burelen van de provincie worden de voorbereidingen getroffen voor het opstellen van een bodemvisie. Daarbij gaat het niet alleen om de chemische aspecten van wat in de grond zit.

Ook draagkracht, aardkundige waarden, archeologie, ondergronds bouwen, verdroging, waterberging en biodiversiteit komen erin aan de orde.

De visie wordt zeker geen soloproductie van de provincie. Dat geldt zowel in de voorbereidings- als in de uitvoeringsfase. Nadrukkelijk wordt samenwerking gezocht met alle bodempartners, van wie de gemeenten en de waterschappen de prominentste zijn. Het is zaak van alle spelers duidelijk te krijgen welke verwachtingen men van de Zeeuwse bodemvisie heeft. Aan de hand van die

inventarisatie wordt het plan van aanpak en de visie zelf gemaakt. De bodemvisie vindt haar oorsprong in de Agenda voor Vitaal Platteland. Het rijk draagt daarin de provincies op een visie te maken met als doel de gebruikswaarde van de bodem te behouden dan wel te herstellen. Ook zonder die aansporing was Zeeland al tot het inzicht gekomen dat bij een integrale duurzame ontwikkeling de bodem niet buiten schot kan blijven.

De ontstaansgeschiedenis van het gewest ligt in de bodem besloten. De verantwoordelijkheid voor het bodembeheer is

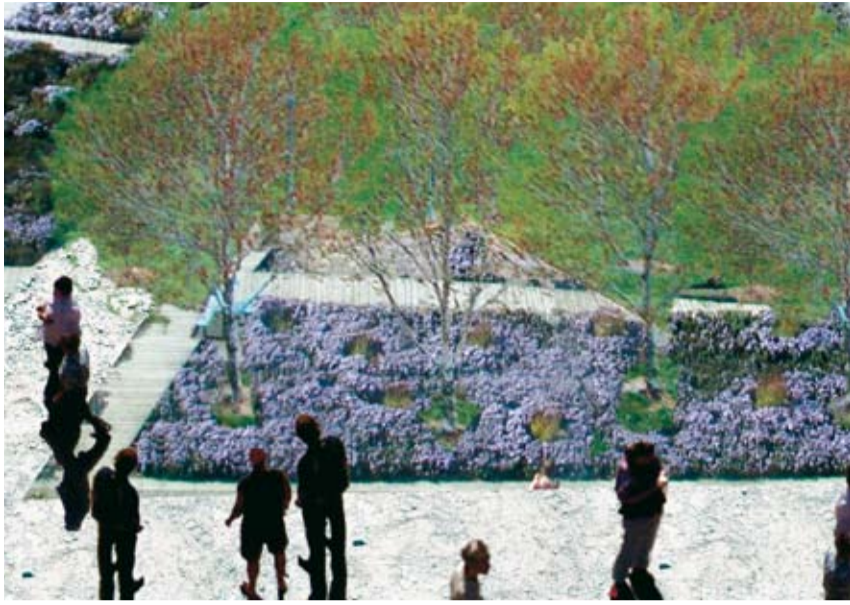
gespreid over onder meer het grondwaterbeheer, bodemsanering, archeologie en natuurontwikkeling. De bodemvisie kan de verbindende factor tussen de beleidsvelden worden aan de hand waarvan de afwegingsprocessen effectief, efficiënt en transparant hun beslag kunnen krijgen. Ook in de gebiedsontwikkeling moet het bodembeheer een eigen plek krijgen. In elk geval zal optimale bodembenutting leiden tot een bredere afweging dan alleen het aspect bodemverontreiniging in relatie tot het gebruik van de ondergrond en de afstemming met de Kaderrichtlijn water. Bovendien moet de visie duidelijkheid verschaffen aan het bedrijfsleven, de andere overheidsinstanties en de bevolking. Hoe duidelijker iedereen weet wat wel en niet kan, hoe doeltreffender met de bodem kan worden omgegaan.

### Proces

De voorstudie naar de wensen en verwachtingen van de 'bodempartners' is al begonnen. In de loop van het jaar komen er drie externe workshops. In januari is een interne workshop voor de provincie gehouden. Het Zeeuws Platform Bodem, waarin de gemeenten, waterschappen, rijkswaterstaat, de dienst landelijke gebied en de provincie zijn verenigd, speelt in het geheel een belangrijke rol.

Wanneer iedereen heeft duidelijk gemaakt welke aspecten van de bodem beschermd en verbeterd moeten worden en welk gebruik waar het best tot zijn recht komt, kan een uitvoeringsgerichte visie worden opgesteld.

Contactpersoon voor de bodemvisie is beleidsmedewerker bodemsanering Ad Vos van de directie Ruimte, Milieu en Water, tel. 0118-631733. ■



## Britse ideeën voor Scheldeterrein ■

Beplanting volgens het stratenpatroon, zoals dat gedacht is op het Scheldeterrein in het masterplan Dokkershaven van de gemeente Vlissingen. Dat is een methode om toekomstige bewoners en omwonenden in de opbouwfase te laten wennen aan een nieuwe wijk. De soort beplanting wordt afgestemd op de termijn van ontwikkeling en op de zuiverende werking voor de bodem.

Studenten van de vakgroep Landscape Architecture van de Kingston University in West-Londen kwamen in hun afstudeerproject tot deze suggestie voor de omvorming van het voormalige scheepswerfsterrein tot woon- en recreatiegebied van de Scheldestad. 'Consultation by use' en 'Phyto-remediation' zijn de termen voor de beplante straten en hun afbrekend vermogen voor de vervuilende stoffen in de grond. Een curator openbare kunst is de regisseur voor het plaatsen

van kunstwerken op strategische plekken in de wijk in opbouw. Archeologische en andere cultuurhistorische relictten worden op hun vindplaats getoond. Zij zorgen ervoor dat mensen overdag het gebied gaan bekijken. Voor de nacht wordt voorzien in projectie van het maritieme verleden van de stad met speciale aandacht voor de Scheldewerf, die nu geconcentreerd is in Vlissingen-Oost. Behalve beelden worden bezoekers dan de geluiden en de geuren gewaar. De oude en de nieuwe

identiteit kunnen zo naadloos in elkaar overgaan. Om de zeespiegelrijzing de baas te blijven worden wandelpaden ontwikkeld over de daken. Dat is ook handig rond 5 december, al wordt daar in de scriptie geen gewag van gemaakt.

### Inspirerende expositie

De ideeën van de studenten dienen ter inspiratie van de deelnemers aan het euregio-nale project NorthSEAFaring, waarin de gemeente Vlissingen

en de provincie participeren. Het doel van het project is de aantasting van het maritieme verleden van havensteden tegen te gaan en te voorkomen dat culturele verschraving optreedt bij vernieuwingsprojecten. Andere Noordzeesteden die meedoen, zijn Dundee, Colchester, Lowestoft, Emden, Oostende en Uitgeest. Het Interreg IIIB-project loopt eind dit jaar af. Het krijgt een herstart in de opvolger Interreg IV door inpassing in de 'Lissabon- en Gothenburgagenda's'.

In april wordt in de hal van het stadhuis in Vlissingen een tentoonstelling over waterfrontprojecten in Nederland gehouden. Natuurlijk ontbreken daar de eigen plannen niet, evenmin als de ideeën van de studenten van Kingston. Meer informatie is te vinden op [www.northseafaring.org](http://www.northseafaring.org) en bij de contactpersonen Han van de Vet, tel. 0118-631935 en Léon Kaagman, tel. 0118-6311940 van de provinciale directie Ruimte, Milieu en Water. ■

## Alternatieven ontpoldering ■

Vijf alternatieven voor ontpoldering – ter compensatie van de aantasting van natuur in de Westerschelde – waarover de commissie Maljers een positief oordeel heeft uitgesproken, worden aan een aanvullend onderzoek onderworpen. De natuurontwikkelingen bij Perkpolder worden in de studie meegenomen.

Dat hebben Gedeputeerde Staten aan Provinciale Staten geschreven, nadat de statencommissie ruimte, ecologie en water eind vorig jaar over het advies van de commissie had gedebatteerd. Voor de alternatieven, waarin de commissie Maljers geen toekomst ziet, vinden GS nader onderzoek niet zinnig. Twee andere alternatieven vallen nog af. De bestemmingswijziging van Rammekensschor, omdat de provincie er de voorkeur aan geeft dit als havengebied te blijven bestempelen en de Schorerpolder, waarvan de

commissie Maljers veronderstelt dat daar een relatie met de Westerschelde containerterminal ligt, wat niet juist is. GS stellen enkele maanden studietijd nodig te hebben. Ondertussen hebben zij de minister van landbouw, natuur en voedselkwaliteit gevraagd of gecontroleerde getijdennatuur binnen de vogel- en habitatrictlijn valt.

### Milieueffectrapportage

Voor de opvulling van het vaarwater voor Hoofdplaat en de uitbreiding van het Zwin via extra ontpoldering zonder

landbouwgrond aan te tasten, melden GS dat nagegaan wordt of zij als volwaardige alternatieven in een milieueffectrapportage (MER) opgenomen kunnen worden. In het Zwin gaat het om zo'n honderd hectare in drie polders op Nederlands grondgebied, deels ingericht en deels aangewezen als natuurgebied. Het advies van de commissie Maljers wordt trouwens onderdeel van de MER.

### Perkpolder

De commissie Maljers heeft geattendeerd op de overcompensatie van 35 hectare in het project rond de voormalige veerhaven in Perkpolder. Met de partners in het project willen GS overleggen of dit tot een volwaardig alternatief kan worden uitgewerkt.

### Braakman

Maljers en zijn commissie presenteren als eigen initiatief ruim 300 hectare van de zuidelijke Braakman in verbinding te

stellen met de Westerschelde. Het gaat om 100 hectare bos en 200 hectare landbouwgrond die tot de ecologische hoofdstructuur wordt gerekend. Onderdeel van het onderzoek zal worden dat het waterloopkundig laboratorium in Delft inzicht verschaft in de mogelijkheden van een toevoerkanaal voor zout water vanuit de Westerschelde, de afvoer van zoet water vanuit Vlaanderen en Midden Zeeuwsch-Vlaanderen en een scheiding van de functies in de Braakman zuid. Wat wel al in de MER-studie zit, maar nu niet nader onderzocht wordt, is het afplaggen van een deel van het Land van Saefthinghe. Het werk aan de startnotitie MER voor de mogelijke polders aan de noord- en zuidkant van de Westerschelde wordt opgeschort tot het nader onderzoek naar de alternatieven beschikbaar is. Onverlet blijven de oorspronkelijke ontpolderingsplannen voor het Zwin en de Hedwige/Prosperpolder. ■

## ■ Kaderrichtlijn Water en landbouw

Volgens de Kaderrichtlijn Water moet de toestand van het oppervlakte- en het grondwater in 2015 op het gewenste goede niveau zijn.



'Daar heb je al meteen een probleem', brengt voorzitter Peter de Koeijer van ZLTO Zeeland ter tafel. 'Want wat is goed? Omdat we in Zeeland vooral te maken hebben met

brak water, zouden er hier andere normen moeten gelden'. Beleidsmedewerker natuur en landschap Gijs van Zonneveld van de Zeeuwse Milieufederatie (ZMF) is het met De Koeijer eens. In vergelijking met 1998 is er nu al sprake van 85 procent reductie van emissie van gewasbeschermingsmiddelen. In 2010 zou die reductie 95 procent moeten zijn.

ijer eens. In vergelijking met 1998 is er nu al sprake van 85 procent reductie van emissie van gewasbeschermingsmiddelen. In 2010 zou die reductie 95 procent moeten zijn.

Van Zonneveld: 'Het is goed ons te realiseren waar we vandaan komen'. 'We vergeten snel dat we nog niet zo lang geleden verrast opkeken als we weer kikkers op de slootkant zagen', zegt De Koeijer. 'We hebben al veel stappen gedaan. Maar we hebben hier te maken met historische vervuiling, met voedselrijk kwelwater. Ik vraag me af hoeveel stappen we nog kunnen doen. Zeker is wel dat ook wij steeds vooruit willen gaan.' 'Tot nu toe waren de maatregelen goed te organiseren', geeft Van Zonneveld aan. 'Nu komen we bij de hardnekkige tien procent. Het is mooi dat de kaderrichtlijn niet op bestuurlijke grenzen wordt gemaakt, maar op basis van stroomgebieden. Feit is wel dat het Nederlandse deel van het stroomgebied Schelde aan het eind zit. Ze noemen Zeeland ook wel het putje van Europa.'

### Brochure

Over de kaderrichtlijn water en de agrarische sector is een brochure verschenen. Ook staan er tips in. Tot hiertoe waren de heren het met elkaar eens: we moeten allemaal blijven werken aan een betere kwaliteit van het water. Maar bij het stellen van de normen voor de Kaderrichtlijn Water nemen zij toch wat afstand van elkaar. De ZMF wil normen voor een betere waterkwaliteit. 'Heldere

maatregelen betekenen dat voor iedereen duidelijk is wat er moet gebeuren. Realisme is niet strijdig met het werken aan verbetering, geeft Van Zonneveld aan. 'Ik vind het uitstekend als we streven naar het maximaal haalbare, maar kijk dan eerst wat dat maximum is', stelt De Koeijer. De ZLTO wijst op historische vervuiling en kwelwater als medeveroorzakers en het verlies aan opbrengst en rendement wanneer er onnodig strenge eisen worden gesteld. Hij pleit daarom voor een inspanningsverplichting in plaats van een resultaatverplichting. 'Ik wil mijn kop niet in een strop steken die ik zelf heb geknoopt', geeft hij aan. Op het niet naleven van de zelfgestelde normen en waarden staat namelijk een boete. De staatssecretaris bepaalt uiteindelijk waar de grens ligt van haalbaar en betaalbaar voor het stellen van de Nederlandse normen.

Beleidsmedewerker ir. L.A. Kaland van de directie Ruimte, Milieu en Water, tel. 0118-631185, is contactpersoon voor de provincie.

De brochure is verspreid in Zeeland en West-Brabant. Zij is te bestellen bij het informatiecentrum van de provincie Zeeland, (0118) 631400 of [infocentrum@zeeland.nl](mailto:infocentrum@zeeland.nl). ■

## Cursussen duurzaamheid ■

Door heel Zeeland gonst het van het cursusactiviteiten voor duurzaam ondernemen. In Tholen wordt de cursus voor de tweede keer gehouden en ook in Borsele en Middelburg loopt zo'n opleiding voor bedrijven. Het ziet ernaar uit dat Terneuzen deze zomer aan de slag gaat. Inmiddels is ook begonnen met de cursus duurzaamheidsverslaglegging. 'Tholen is het best bewaarde geheim van Zeeland', zei burgemeester W. Nuis van de gelijknamige gemeente tijdens een bijeenkomst met negentig belangstellenden voor maatschappelijk verantwoord ondernemen in zijn gemeentehuis in Sint Maartensdijk, eind vorig jaar. 'Tholen is een strategisch gelegen gebied op het kantelpunt tussen Brabant en Zeeland. Wij zijn daarom aantrekkelijk voor veel bedrijven. Ik ben er dan ook trots op dat wij ondernemers hebben die het vanzelfsprekend vinden om de roep om duurzaamheid op te pakken.' De 29 ondernemers die de cursus duurzaam ondernemen volgden, kregen een oorkonde uit handen van de burgemeester en milieugedeputeerde J. Suurmond. Hun viel die eer te beurt, doordat de cursus de landelijke prijs – van acht ministeries – Het ei van Columbus had gewonnen.

Door de oorkondes deelden de cursisten in de eer. G. van der Krogt die met haar biologische rozenkwekerij Bierkreek in IJzendijke ook een ei had gewonnen, zei dat de biologische benadering haar de enige manier leek om zich te onderscheiden in het grote aanbod in de rozenteelt. En dat werpt vruchten af: 'Planet, people en langzamerhand ook profit worden ermee gediend. Met het prijzengeld van het ei heb ik de mechanische onkruidbestrijder pneumatisch laten ontwikkelen', aldus Van der Krogt. Directeur maatschappelijk verantwoord ondernemen B.J. Krouwel van Rabobank Nederland hield zijn gehoor voor dat het puur zakelijk is en niet uitsluitend idealistisch om de nieuwe manier van zakendoen toe te passen. Het leidt tot innovatie. Over tien jaar zal regelgeving het maatschappelijk verantwoord ondernemen voorschrijven en bovendien zullen niet-gouvernementele organisaties de bedrijven gaan boycotten als zij zich eraan onttrekken. Achtergrondinformatie over de cursussen duurzaamheid is verkrijgbaar bij beleidsmedewerker Anne-Marie Mol van de directie Ruimte, Milieu en Water, tel. 0118-631740. ■

## ■ Energiebeleid

De laatste tijd lijkt het of het energiebeleid alleen wordt geformuleerd als reactie op bedreigingen: het broeikas-effect en de daaruit voortvloeiende klimaatproblematiek, alsook schaarste door uitputting van de natuurlijke bronnen en de daarmee gepaard gaande prijsstijgingen van olie. Storingen in de elektriciteitsvoorziening en dreigende importproblemen kunnen daaraan worden toegevoegd. Maar er is meer én positiever. Zoals de werkgelegenheid die is gemoeid met de opwekking van energie, het aanboren van nieuwe markten en de versterking van het kenniscluster en het innovatiepotentieel. Alle aspecten worden meegenomen in de integrale, strategische energienota, die opgesteld wordt bij de provincie.



Gaandeweg is behoefte ontstaan aan zo'n nota, doordat op allerlei deelgebieden, zoals wonen en werken, economie en sociale en milieukundige onderwerpen, plukjes beleid zijn ontstaan. Een belangrijk onderwerp is ook de transitie naar een duurzame, min of meer autonome energievoorziening.

Voor de energienota Zeeland zijn in totaal zijn 26 transitiepaden van de landelijke Task force energietransitie geanalyseerd. Allereerst is gekeken of zij van toepassing zijn voor de provincie en zo ja tot welk niveau. Ook is getoetst op economisch nut. Geanalyseerd is in hoeverre de CO2-reductie

bijdraagt aan de totale opgave voor Nederland. Voor alle is nagegaan op welke termijn resultaten zijn te verwachten en welke partij het meest aangewezen is om als trekker op te treden. De rol en de positie van het provinciaal bestuur completeren het geheel. De conclusie is dat de transitiepaden 'hernieuwbare

bronnen' en 'gebouwde omgeving' voor Zeeland het aansprekendst zijn, gevolgd door 'traditionele elektriciteit', 'wise biomass' en 'verduurzaming chemie'. Hiermee zijn weer enkele stappen gezet op weg naar de strategienota energie, waarbij Zeeland zich onder meer richt op het vervullen van een

coördinerende spilfunctie voor de regio en het brengen van meer eenheid in de provinciale activiteiten. De looptijd van de energienota wordt gekoppeld aan die van het integraal omgevingsplan Zeeland. Het is aan de zojuist gekozen Staten van Zeeland het ambitieniveau in het energiebeleid te bepalen. ■

## Van NIMBY naar PIMBY ■

**Bagger roept vaak het NIMBY-syndroom op: Not In My BackYard. Maar wij wonen in een delta van bagger. Bijna alle gemeenten, waterschappen en provincies hebben last van bagger, zowel schone als verontreinigde.**

Het ideaalbeeld geschetst door WaterINNovatiebron (WINN) is dat iedereen in de toekomst zijn eigen bagger 'opruimt' en wel op een betaalbare en duurzame manier en op eigen grondgebied. Het vinden van goede bestemmingen voor baggerspecie blijkt in de praktijk een moeizame zaak te zijn. Het NIMBY-effect duikt voortdurend op: iedereen vindt een oplossing noodzakelijk,

maar graag bij de burens! Dit kan alleen worden doorbroken als de betrokken overheidsinstanties in de regio de gezamenlijke verantwoordelijkheid nemen voor het oplossen van dit probleem. De bestuurders in Zeeland tekenen daarom op 19 april 2007 het regionaal bestuursakkoord Waterbodems Scheldestroomgebied. De

bestuurders vanuit het Scheldestroomgebied, inclusief het Noord-Brabantse deel, erkennen daarmee de bestemming van bagger als een gezamenlijk probleem. Met de ondertekening spreken zij hun intentie uit gezamenlijk te zoeken naar oplossingen.

### **Sparen om te wonen**

Eén van de oplossingen om een PIMBY-effect te creëren – Please In My Back Yard – is de concept- spaarkaat die ingenieursbureau Arcadis heeft ontwikkeld. De Spaarkaat leidt tot het wonen op een baggerterp. De verschillende lagen baggerspecie worden met de kaart gespaard. De terp wordt afgewerkt met een schone

leeflaag. Het duurt acht jaar voor hij op hoogte is. Het PIMBY-effect wordt gecreëerd met het bouwen van aardewal woningen aan de zijkant van de terp. Het betonskelet maakt structureel deel uit van het dijklichaam van de terp. De huizen kunnen al na het tweede of derde jaar worden bewoond. De provincie Zeeland stimuleert innovatieve projecten. Zij heeft daarom subsidie toegekend aan het initiatief. Er wordt op dit moment gezocht naar een locatie om de 'baggerwoningen' te kunnen bouwen. Meer informatie is te vinden op de website van Arcadis <http://projectweb.arcadis.nl/spaarkaat>. ■



## Inspectie over Omgevingsplan

De VROM-taken worden door de provincie Zeeland over het algemeen adequaat uitgevoerd. Betrokken en deskundige medewerkers en een overzichtelijke organisatie zorgen ervoor dat de beleidsdoelen van VROM, als het gaat om veiligheid, gezondheid, sociale belangen en duurzaamheid, voldoende zijn gewaarborgd.'

Dit is één van de algemene conclusies uit het eindrapport van de Inspectie volkshuisvesting, ruimtelijke ordening en milieu over het onderzoek naar de provinciale taken van VROM. Gesteld wordt ook dat met de integrale benadering van milieu en ruimtelijke ordening een uitstekende basis is gelegd voor het kunnen beoordelen van de ontwikkelingen in Zeeland. Tegelijkertijd wordt gemaand duidelijke prioriteiten te stellen en een afdoende

voortgangsbewaking te hanteren om het hoge ambitieniveau gelijke tred te laten houden met de beschikbare middelen. Bij de uitwerking van het plan wordt aangeraden meteen de financiële haalbaarheid aan te geven. Ook wordt geadviseerd een duidelijke koppeling te maken tussen het omgevingsplan en de programmabegroting. In de programmarekening kan dan vervolgens inzichtelijk worden gemaakt welke doelstellingen

zijn bereikt. In het planologisch toezicht van de provincie op de gemeenten is de aanbeveling gedaan de toetslijst gemeentelijke plannen uit te werken tot een integrale lijst, die bestuurlijk wordt vastgesteld en bekendgemaakt. Ook onder de nieuwe Wet ruimtelijke ordening zal die lijst zijn diensten bewijzen. Lof is er voor de regierol en participatie in de ruimtelijke ordening. Daar tegenover staat dat verbeteringen worden

aanbevolen in de trits termijnbewaking-actualisatie-handhaafbaarheidstoets bij de verlening van milieuvergunningen. Bij de actualisatie van de vergunningen wordt bovendien opgemerkt met prioriteiten te werken. Onder toezicht en handhaving wordt aanbevolen toetsen, adviezen en verslagen gestructureerder dan nu te registreren en bewaken om zodoende transparantie en kwaliteitsborging te vergroten. Het voorzitterschap van de

provinciale commissie omgevingsbeleid dat bij de commissaris van de koningin berustte, wordt bij de wisseling in het ambt in overeenstemming gebracht met de geldende wetgeving: bij haar aantreden zal commissaris drs. K.M.H. Peijs die functie niet gaan vervullen. De gedeputeerde ruimtelijke ordening kan onder de nieuwe Wet ruimtelijke ordening geen voorzitter meer zijn van de subcommissie gemeentelijke plannen. ■

## Staten akkoord met voortgang WCT

Een meerderheid in Provinciale Staten heeft 160.000 euro beschikbaar gesteld om de Westerschelde containerterminal (WCT) in te passen in het omgevingsplan Zeeland.



Tegen stemden twee leden van de fractie van de PvdA en de leden van de fracties D66, ChristenUnie, GroenLinks, Socialistische Partij en Zeeuws Belang.

De statenmeerderheid baseerde zich onder meer op de geactualiseerde milieueffect-rapportage en de maatschappelijke kosten-batenanalyse. Bovendien waren er adviezen op de kosten-batenanalyse van het Centraal planbureau en de Wetenschappelijke adviesraad.

Vanwege nieuwe ontwikkelingen in de havens van Vlissingen-Oost stelden Gedeputeerde Staten een analyse in het vooruitzicht over alle containeractiviteiten in Vlissingen-Oost. Die analyse komt beschikbaar tegen dat de finale besluitvorming haar beslag moet krijgen. Op het moment van de statenvergadering stelden GS dat de autonome ontwikkelingen rond de containeroverslag, zoals het initiatief van Verbrugge voor een eigen termi-

nal in de Quarleshaven, zich nog onvoldoende scherp aftekenen. In hun voorbereidend werk zullen GS ook aandacht schenken aan de verkeersafwikkeling in Noord-Brabant en in de Westerscheldetunnel. Hierom was in de statencommissie ruimte, ecologie en water gevraagd. Daarbij wordt nagegaan of in de milieuv vergunning voor de terminal eisen aan de transportstromen kunnen worden gesteld. Om binnen de vogel- en habitatrichtlijn te vallen, is

gekozen voor de verkorte kade van zo'n twee kilometer lang, waardoor de zich spontaan ontwikkelende duintjes niet worden belemmerd. Mocht gaandeweg blijken dat aanpassing nodig is, dan zal dat worden uitgewerkt. De totale werkgelegenheid die gepaard gaat met de vestiging van de WCT wordt geschat op een kleine 905 banen in het model Voorhaven en op een kleine 1.350 banen als wordt gekozen voor een logistiek centrum. ■

## ■ Eekloosche Watergang

Tussen Sint Laurens en Aardenburg herkennen we de Eekloosche Watergang als een riviertje met een meanderend verloop. Tussen Sint Laurens en Eekloo is het beeld anders. Kaarsrechte stukken, die haaks op elkaar aansluiten. Gegraven in een bestaand verkavelingspatroon, door de aanwezige zandruggen heen.



De provincie, het waterschap Zeeuwsch-Vlaanderen en Staatsbosbeheer gaan de watergang onder handen nemen, daarbij geholpen door geld uit de regeling Subsidie gebiedsgericht beleid. De afvoerfunctie, die door verzanding steeds verder is achteruitgegaan, wordt hersteld. Daarbij is een zorgvuldige herprofilering nodig. Er komt een wandelpad langs de watergang en zo'n drie hectare wordt ingericht als broekbosjes. Door de bosjes op de laagste plekken langs de

oevers te situeren, kan extra water worden geborgen. Niet alleen wordt hiermee het oorspronkelijke beeld van duizend jaar geleden teruggehaald, ook het watersysteem wordt veerkrachtiger en robuuster dan dit nu is.

### Historie

Tien eeuwen terug waren de depressies – land onder de waterspiegel – bedekt met bosveen, afkomstig van bomen en struiken in een moerassig milieu. In de Historische geografie van westelijk

Zeeuws-Vlaanderen schrijft mevrouw Gottschalk dat de Vlaamse graaf in 1188 een flink stuk moerasland ten oosten van Aardenburg schonk aan de monniken van Ter Doest. De geestelijken bouwden er de uithof Pulsbroek, het tegenwoordige Spitsbroek. De in dienst van de abdij staande turfstekers werden gehuisvest op een zandrug, waardoor een nederzetting ontstond: Sint Kruis. Een bestaand waterloopje werd min of meer gekanaliseerd om de turf naar Aardenburg te kunnen ver-

schepen. De uitgegraven grond bleef op de oevers en creëerde verhoogde bermen die een hogere waterstand voor de turfschuiten toelieten. Rond 1300 was het gedaan met de turfwinning rond Pulsbroek. De woeste gronden werden omgezet in bouwland en sloten zorgden voor de afwatering. Voortaan kwam het turf uit de veengebieden rond Eekloo. Om het transport te vergemakkelijken, werd een nieuwe watergang gegraven: de Eekloosche watergang, dwars door de kreekruggen en aansluitend op

de bestaande waterweg. De turfvaart eindigde met het begin van de Tachtigjarige Oorlog, die ook de neergang van Aardenburg inluidde. In 1604 werd de kleine schans Spitsbroek opgeworpen op de plaats van de uithof Ter Doest. De schans diende ter beheersing van de Eekloosche Watergang; in 1648 werd hij geslecht.

[Met dank aan W. Wintein voor gebruikmaking van zijn artikel Eekloosche Watergang in 'Venster op het landschap' ■](#)



## 7000 bezoekers Open Dag ■

Het begon wat aarzelend in de stromende regen, maar aan het eind van de dag – 3 maart – hadden ruim zevenduizend mensen de Abdij bezocht. Zij maakten kennis of hernieuwden die met de politieke partijen in de tent op het Abdijplein, waar de reizigers met het openbaar vervoer ook hun retourkaart konden afhalen.

In de Kloostergangen presenteerde de directie Ruimte, Milieu en Water zich met onder meer een omgevingsquiz van 25 vragen over onder meer het areaal glastuinbouw, het hoogste punt van Zeeland, de zwakke schakels in de kustverdediging en het aantal hectares groei in de natuurgebieden. 'Plaatsen raden' kon aan de

hand van luchtfoto's van de dorpen en steden. In de Wandelkerk werden explosiedemonstraties gehouden. Grote hoeveelheden chocoladegeld gingen van hand tot hand in de kamer Goes van de Abdij, waar het subsidieloket die dag was gehuisvest. In het provinciaal coördinatiecentrum rampenbestrijding, dat zich op

de eigen locatie hoog in het provinciehuis presenteerde, kon de kans op overstroming van het eigen woongebied worden bestudeerd. De fietsknooppuntroutes gingen grif van de hand onder de Gistpoort. Een rondje met de aardgasbus hoorde tot de mogelijkheden. Op en rond het Abdijplein waren demonstra-

ties van de provincie en nauw daarmee verbonden instellingen, zoals het Zeeuws Museum, de stichting Cultureel erfgoed Zeeland, Sport Zeeland en de Zeeuwse Bibliotheek. De dag werd afgesloten met een lijsttrekkersdebat in de Statenzaal. In totaal dezen zo'n 420 politici en medewerkers van de provincie mee. ■

# Watermerken...

We laten de fotografen aan het beeld. Wat is hun kijk op Zeeland?

Fotografe Anda van Riet richt zich in haar fotorubriek in 2007 op de gemalen van de waterschappen Zeeuwse Eilanden en Zeeuws-Vlaanderen. Daarmee beslaat zij de hele provincie, want het werkterrein van Zeeuwse Eilanden ligt boven en dat van Zeeuws-Vlaanderen onder de Westerschelde. Zij laat zich ter plekke inspireren door de gebouwen en specifieke elementen daaruit.



## Gemaal de Braakman

Het gemaal De Braakman van waterschap Zeeuws-Vlaanderen, bij de Savoyaardsweg in Hoek, is toegerust voor het waterbeheer in de 21ste eeuw.

Het werd eind vorig jaar in gebruik genomen. Met zijn vier pompen heeft het een capaciteit van twintig kubieke meter per seconde. De pompen gaan pas werken als spuien onder

vrij verval niet kan. Een aantal Vlaamse polders en een deel van Zeeuwsch-Vlaanderen lozen het gemaal op de Westerschelde. Er is een jaar aan gebouwd en het kostte 2,3

miljoen euro, waarvan het waterschap ruim de helft betaalde. Andere financiers waren Europa, het rijk en de provincie.

## Gedeelde Milieuprijs

De Zeeuwse milieuprijs 2005/2006 is toegekend aan de projecten 'hergebruik afvalwater' van waterbedrijf Evides en waterschap Zeeuws-Vlaanderen en 'kweekproef kokkels' van de Zeeuwse milieufederatie. De derde prijs ging naar Van Antwerpen Milieutechniek in Borssele voor de biorotor die biologisch afbreekbaar afvalwater uit de landbouw en de industrie verwerkt. De geldprijs van 6.500 euro – de gezamenlijke waarde van de eerste en de

tweede prijs – werd gedeeld tussen de twee winnaars. Elk ontvingen zij een kunstwerk van de hand van Ineke Otte. Van Antwerpen Milieutechniek ontving 1.000 euro. In totaal kreeg de staten-commissie ruimte, ecologie en water vijftien inzendingen binnen. Commissievoorzitter J. Luijt-Verheij zei bij de prijs-uitreiking in het provinciehuis in Middelburg dat zij alle van hoog niveau zijn en een breed terrein bestrijken. 'Er waren inzendingen op de thema's duurzame

teelt, waterbeheer, milieubesparing en natuur en recreatie', zo zei Luijt, 'en in alle gevallen werd positief naar de toekomst gekeken.' Zij riep de politiek op keuzes te maken: 'Willen we nog een kerncentrale, willen we een container-terminal, willen we ontpolderen om nieuwe natuur te ontwikkelen, willen we nog meer nieuwe inwoners.'

## Colofon

**Aan deze Tijdingen werkten mee:**  
Annelien bij de Vaate, Elise Blok, Jaap Broodman, Leo Buckers, Miep Budde, Annick Creemers, Anton Feijtel, Tonny Francke, drs. W.T. van Gelder, Michael den Hamer, Hylke Jonker, Lein Kaland, Nico Landsman, Peter-Paul Maas, Piet van de Reest,

Ad Sannen, Ed Stikvoort, Jos Vaessen, Han van de Vet, Ans van Nieuwenhuijze (eindredactie).

**Uitgave:** Afdeling Communicatie, Nieuwe Burg 42 Postadres: Postbus 6001, 4330 LA Middelburg. Telefoon: (0118) 63 14 00.

**Fotografie:** Anda van Riet (pag 2, 4, 5, 6, 8, 9), Studio Dieleman (pag 3) Kees Glas (pag 3), Kingston University (pag 5), Arcadis (pag 7), Lex de Meester (pag 8), Jan Ploeger (pag 9)

**Cartoon:** Danker Jan Oreel  
**Basisontwerp:** BOOM® Creatie en Communicatie  
**Opmaak:** provincie Zeeland, afdeling I&D.  
**Druk:** Drukkerij Verhage, Middelburg.

Wilt u bij onjuiste of onvolledige adressering de wijzigingen doorgeven aan de postkamer van de provincie, tel. (0118) 63 12 96. Geeft u dan, voor een snelle verwerking van de gegevens, meteen uw

abonneenummer door. U vindt dit nummer onderaan de adressticker. Wilt u het abonnement stoppen? Bel met het eerder genoemde telefoonnummer en vermeld uw abonneenummer. Tijdingen is gratis verkrijgbaar bij het informatiecentrum van de provincie, Nieuwe Burg 42, Middelburg, tel.: (0118) 63 14 00,  
**e-mail:** infocentrum@zeeland.nl.  
Hier kunt u ook een gratis abonnement bestellen.



Provincie Zeeland